

ΣΕΞΟΥΑΛΙΚΩΣ  
ΜΕΤΑΔΙΔΟΜΕΝΑ  
ΝΟΣΗΜΑΤΑ  
(Σ.Μ.Ν)

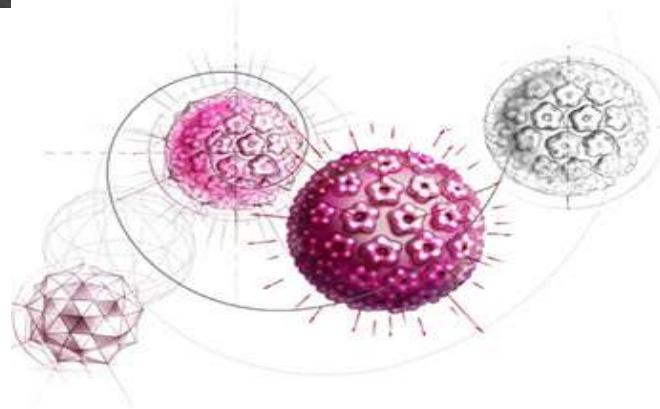
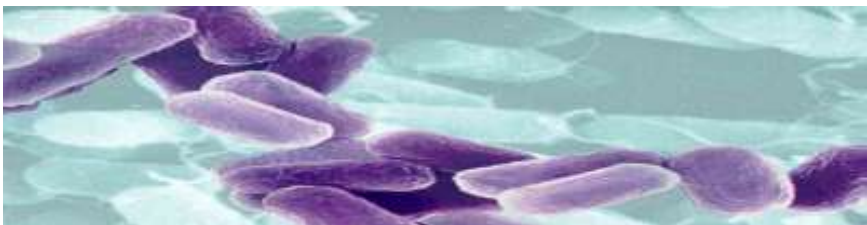
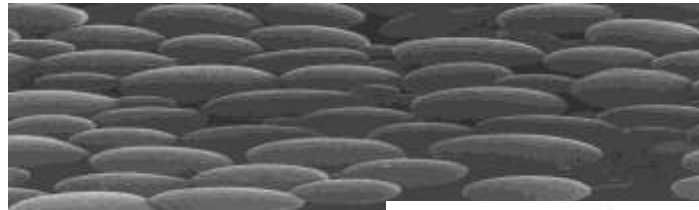
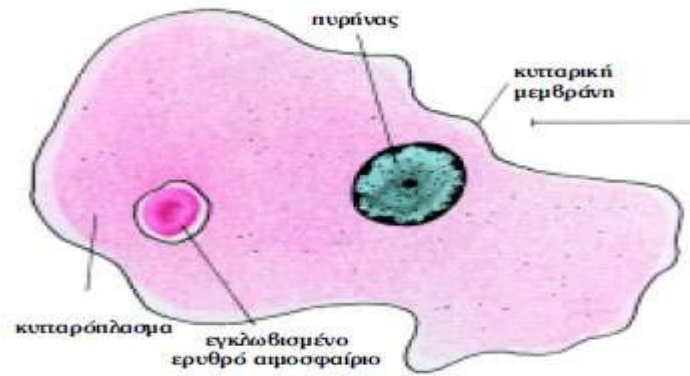
ΓΕΛ Γουμένισσας  
Παρουσίαση Εργασίας  
Τμήμα Γ2

# ΠΕΡΙΕΧΟΜΕΝΑ

- ◉ Σ.Μ.Ν από Πρωτόζωα
  - ◉ Σ.Μ.Ν από Μύκητες
- ◉ Σ.Μ.Ν από Βακτήρια
  - ◉ Σ.Μ.Ν από Ιούς

# ΚΑΤΗΓΟΡΙΕΣ (ΠΑΘΟΓΟΝΩΝ ΜΙΚΡΟΟΡΓΑΝΙΣΜΩΝ)

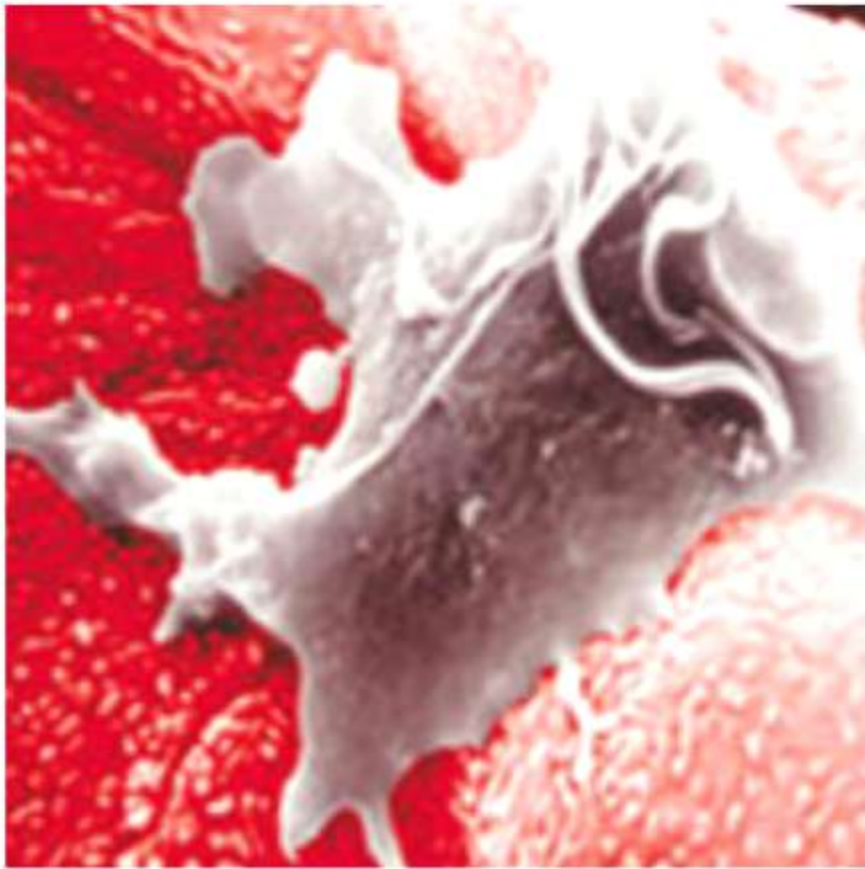
- ◉ Ευκαρυωτικοί
- ◉ Πρωτόζωα
- ◉ Μύκητες
- ◉ Προκαρυωτικοί
- ◉ Βακτήρια
- ◉ Ιοί





# ΣΕΞΟΥΑΛΙΚΩΣ ΜΕΤΑΔΙΔΟΜΕΝΑ ΝΟΣΗΜΑΤΑ ΑΠΟ ΠΡΩΤΟΖΩΑ- ΜΥΚΗΤΕΣ

Παρουσίαση  
(Αφηγητές: Γιώργος Παγώνης-Στέλιος Τένης-Αλέξανδρος Μακρής)



# ΤΡΙΧΟΜΟΝΙΑΣΗ



# A. ΑΠΟ ΠΡΩΤΟΖΩΑ

## ⦿ ΤΡΙΧΟΜΟΝΙΑΣΗ

- ⦿ Η Τριχομονίαση προκαλείται από το παράσιτο *Trichomonas Vaginalis*.
- ⦿ Επηρεάζει και τις γυναίκες και τους άνδρες, όμως τα συμπτώματα είναι συχνότερα στις γυναίκες.

Η συχνότερη εστία μόλυνσης στους άνδρες είναι η ουρήθρα και στις γυναίκες είναι ο κόλπος.

# ΜΕΤΑΔΟΣΗ ΤΡΙΧΟΜΟΝΑΔΑΣ

- ⊙ Η μετάδοση γίνεται κατά τη σεξουαλική επαφή με άτομο που είναι ήδη μολυσμένο με τριχομονάδες.
- ⊙ Οι τριχομονάδες μπορούν να επιβιώσουν για 45 λεπτά εκτός του ανθρώπινου σώματος.

# ΣΥΜΠΤΩΜΑΤΑ

- α) Στους άνδρες
- Ερεθισμός εντός του πέους.
- Ελαφρύ κάψιμο κατά την ούρηση ή την εκσπερμάτωση.
- Β) Στις γυναίκες
- ασπροπράσινες κολπικές απεκκρίσεις
- φαγούρα στα γεννητικά όργανα.
- ενοχλήσεις κατά την ούρηση ή τη συνουσία.
- Οι μολυσμένες έγκυες γυναίκες μπορεί να γεννήσουν πρόωρα ή παιδιά με χαμηλό βάρος.



# ΔΙΑΓΝΩΣΗ

- Η διάγνωση βασίζεται:
- στην κλινική εξέταση από γιατρό και
- στα εργαστηριακά τεστ που αναγνωρίζουν τη νόσο.

# ΘΕΡΑΠΕΙΑ

- Για τη θεραπεία της νόσου χορηγείται το φάρμακο μετρονιδαζόλη.
- Κατά τη διάρκεια της θεραπείας με αυτό το φάρμακο καθώς και 48 ώρες μετά δεν επιτρέπεται η κατανάλωση αλκοόλ.
- Η μόλυνση με τριχομονάδες δεν προσφέρει μόνιμη ανοσία

# ΠΡΟΛΗΨΗ

Η πρόληψη μόλυνσης από τριχομονάδες περιλαμβάνει:

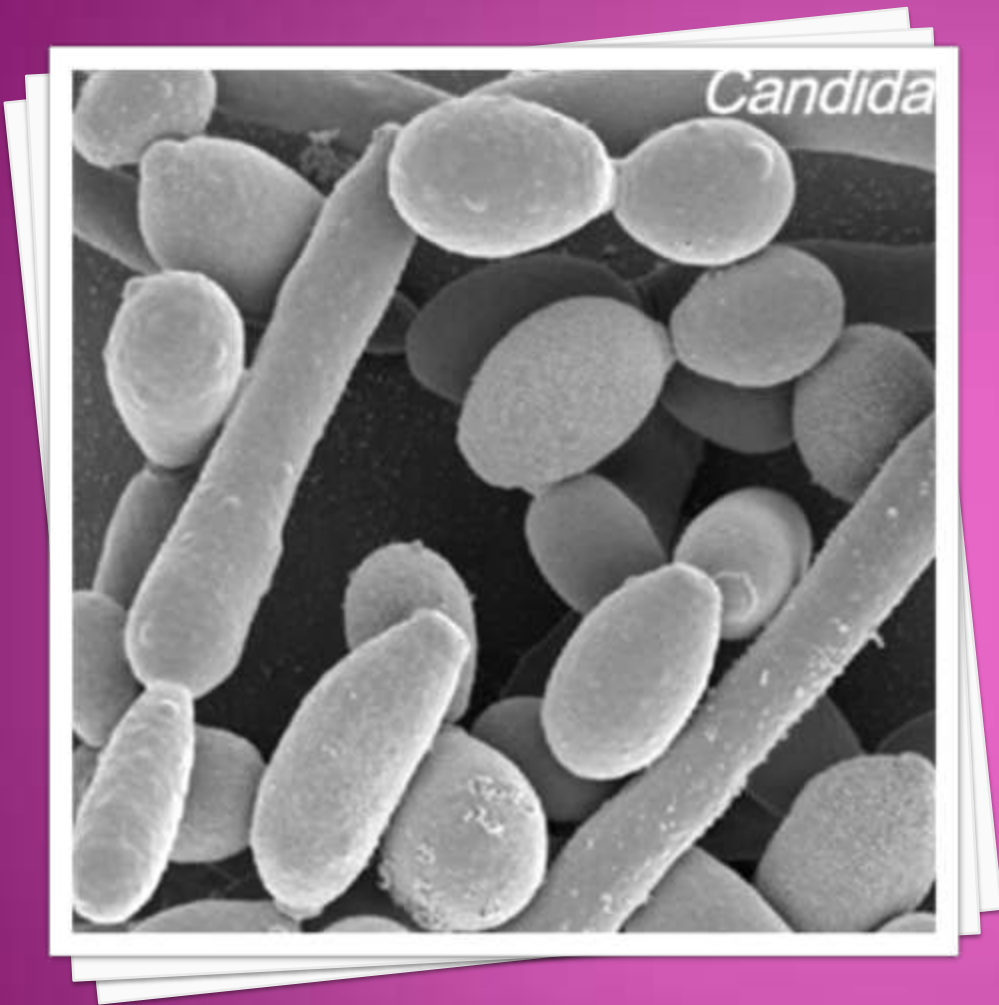
- Την ορθή χρήση προφυλακτικού.
- Την αποφυγή κοινής χρήσης αντικειμένων που μπορούν να έρθουν σε στενή επαφή με τις γεννητικές περιοχές όπως:

μαγιό,

εσώρουχα,

υγρές ή βρεγμένες πετσέτες,

βρεγμένα καθίσματα W.C.



**KANTINTIASH**

## Β. ΑΠΟ ΜΥΚΗΤΕΣ

- **ΚΑΝΤΙΝΤΙΑΣΗ**

- Από τα 81 είδη του γένους *Candida*, λοιμώξεις συνήθως προκαλεί το είδος *Candida Albicans*. Πρόκειται για ένα μύκητα που προκαλεί συνήθως ευκαιριακές λοιμώξεις. Είναι ένας από τους μύκητες που αποτελούν τη φυσιολογική εντερική χλωρίδα. Σε φυσιολογικές συνθήκες ανιχνεύεται στο 80% των ανθρώπων χωρίς να προκαλεί συμπτώματα. Η υπεραύξηση της *Candida Albicans* προκαλεί την καντινίαση.

# ΜΕΤΑΔΟΣΗ

- ⦿ Η μετάδοση γίνεται κατά τη σεξουαλική επαφή με άτομο που είναι ήδη μολυσμένο με την καντινίαση.



## ΣΥΜΠΤΩΜΑΤΑ

- Στη στοματική κοιλότητα παρατηρούνται άσπρες στερεά προσκολλημένες εναποθέσεις στο βλεννογόνο των παρειών.
- Στο δέρμα προσβάλλονται τα υγρά και θερμά του μέρη.
- Στους τοξικομανείς προκαλεί ενδοκαρδίτιδα και ενδοφθαλμίτιδα
- Δημιουργεί ακόμη προβλήματα στους πνεύμονες και στους νεφρούς.

# ΔΙΑΓΝΩΣΗ

- Η διάγνωση βασίζεται:
- στην κλινική εξέταση από γιατρό και
- στα εργαστηριακά tests που αναγνωρίζουν τη νόσο.

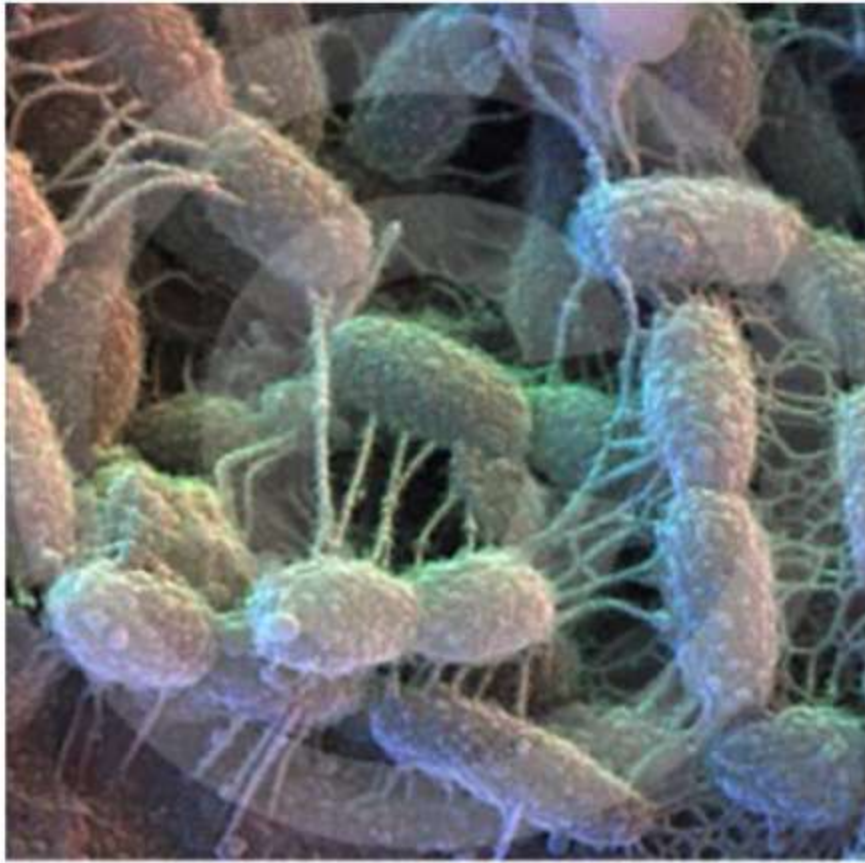
# ΠΑΡΑΓΟΝΤΕΣ ΠΟΥ ΕΥΝΟΟΥΝ ΤΗΝ ΑΝΑΠΤΥΞΗ ΤΗΣ ΝΟΣΟΥ

- Χορήγηση αντιβιοτικών ευρέως φάσματος
- Ορμονοθεραπεία,
- Ακτινοθεραπεία
- Αντινεοπλασματική
- Χημειοθεραπεία
- Ουδετεροπενία
- Βαριές χειρουργικές επεμβάσεις
- Υπεργλυκαιμία
- Βακτηραιμία

# ΜΥΚΗΤΕΣ

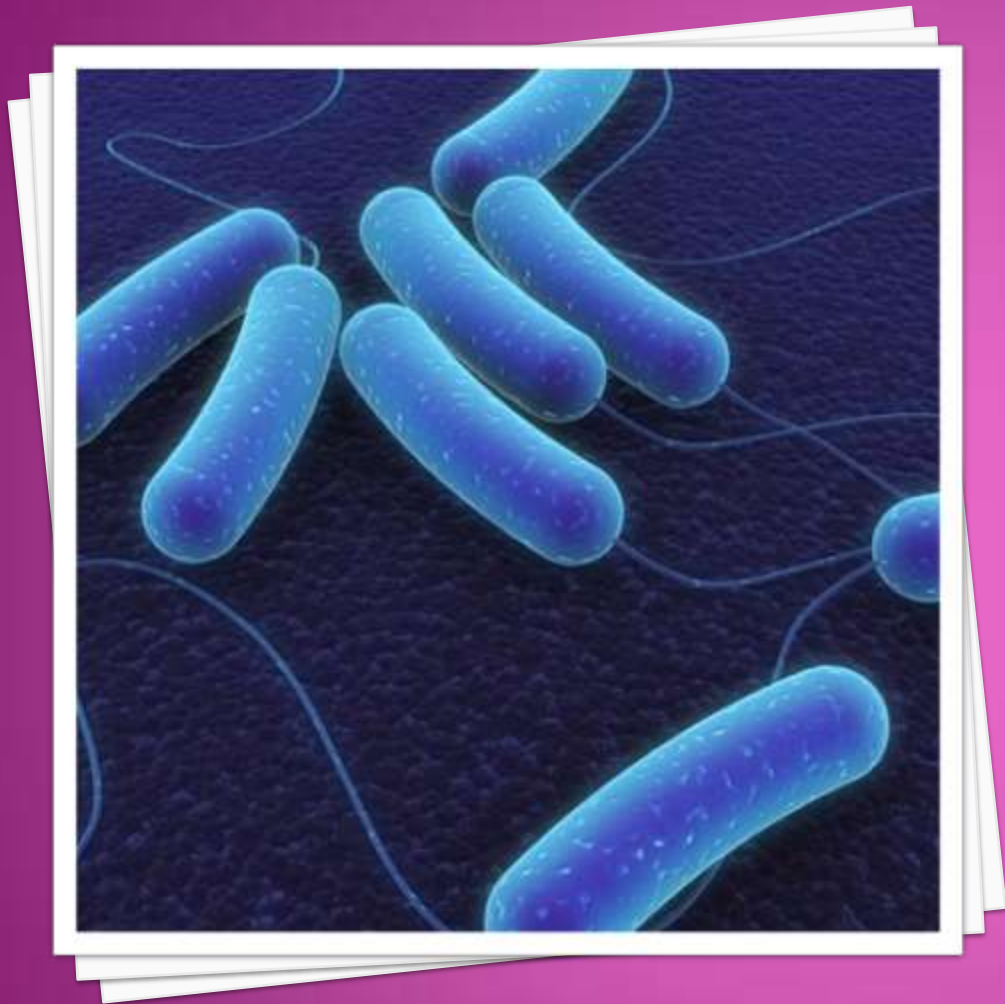
- α) Συμβατικά μέτρα θεραπείας
- Χρησιμοποιούνται χημικά αντιμυκητιστακά φάρμακα όπως: νυστατίνη, αμφοτερικίνη Β, φλουκοζανόλη
- β) Φυσικά μέτρα αντιμετώπισης
- Μείωση στη χρήση αντιβιοτικών
- Βελτίωση της διατροφής (και ίσως συμπληρώματα ενζύμων ή προβιοτικών).
- Περιορισμός ή αποχή από το sex όσο διαρκεί η λοίμωξη

# ΣΕΞΟΥΑΛΙΚΩΣ ΜΕΤΑΔΙΔΟΜΕΝΑ ΝΟΣΗΜΑΤΑ ΑΠΟ ΒΑΚΤΗΡΙΑ



## Παρουσίαση

(Αφηγητές: Πέτρα Πέτσου-Μαρία χρυσοστομίδου-Αντώνης Λιτητάρης-  
Χρήστος Πετρέντζης-Σταυρούλα Σμίλκου

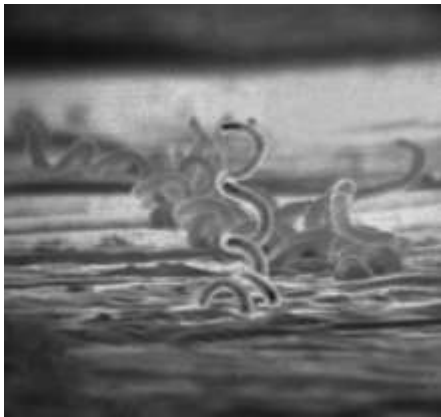


ΣΥΦΙΛΗ



## A. ΣΥΦΙΛΗ

- Η Σύφιλη είναι σεξουαλικά μεταδιδόμενο νόσημα που οφείλεται σε λοίμωξη από το βακτήριο Ωχρά Σπειροχαΐτη. Είναι ασθένεια χρόνιας διαδρομής που μπορεί να προσβάλλει όλα τα όργανα και συστήματα του οργανισμού. Η σύφιλη είναι νόσημα με παγκόσμια διασπορά και συνήθως προσβάλλει νέους ενήλικες 20-30 ετών, άνδρες περισσότερο από γυναίκες και κατοίκους αστικών περιοχών συνηθέστερα.



Η Ωχρά Σπειροχαΐτη,  
το βακτήριο που προκαλεί τη σύφιλη.

# ΣΤΑΔΙΑ ΠΟΡΕΙΑΣ ΤΗΣ ΝΟΣΟΥ

Η φυσική πορεία της νόσου, περιλαμβάνει 4 κύρια στάδια:

- Πρωτογενής σύφιλη: η πρωτοπαθής βλάβη, ή σκληρό έλκος, σχηματίζεται στο σημείο της μόλυνσης, συνήθως στη γεννητική περιοχή, με μικρή διόγκωση των λεμφαδένων. Στάδιο ανώδυνο και χωρίς ευαισθησία.
- Δευτερογενής σύφιλη: συνήθως ξεκινά 6-8 εβδομάδες μετά την εμφάνιση του σκληρού έλκους και στη συνέχεια εξελίσσεται, στο 75% των ασθενών, σε γενικευμένο, συμμετρικό εξάνθημα. Μπορεί να εμφανιστούν συμπτώματα, όπως πυρετός, αδιαθεσία και κεφαλαλγία.

- ◉ . Λανθάνουσα σύφιλη: Η λανθάνουσα φάση σχετίζεται με θετικές συφιλιδικές ορολογικές εξετάσεις με ταυτόχρονη απουσία συμπτωμάτων.
- ◉
- ◉ Τριτογενής σύφιλη: Εμφανίζεται 3-10 χρόνια μετά τη λοίμωξη και μπορεί να προσβληθεί το δέρμα, οι βλεννογόνοι, τα οστά, οι μύες ή τα σπλάγχνα. Ανάλογα με την εντόπιση παίρνει και την αντίστοιχη ονομασία η κατάσταση του ασθενούς, με χαρακτηριστικότερες την καρδιαγγειακή σύφιλη και τη νευροσύφιλη

# ΤΡΟΠΟΙ ΜΕΤΑΔΟΣΗΣ

- ◉ Με άμεση επαφή με τις βλάβες του δέρματος, των βλεννογόνων και τις εκκρίσεις (σπέρμα, κολπικά υγρά) μολυσμένου ατόμου κατά τη σεξουαλική επαφή.
- ◉ Με τη μετάγγιση αίματος, αν ο δότης βρίσκεται στα πρώτα στάδια της νόσου.
- ◉ Η μετάδοση μέσω μολυσμένων αντικειμένων είναι εξαιρετικά σπάνια, λόγω πολύ μικρής αντοχής του βακτηρίου στο περιβάλλον.
- ◉ Έμβρυα γυναικών με λοίμωξη μολύνονται μέσω του πλακούντα ή κατά τη διάρκεια του τοκετού.

# ΜΟΡΦΕΣ ΣΥΦΙΛΗΣ

- **Επίκτητη σύφιλη**

Η επίκτητη σύφιλη είναι νόσημα χρόνιας διαδρομής, που μπορεί να προσβάλλει όλα τα όργανα και συστήματα του οργανισμού. Παρουσιάζει μεγάλη ποικιλία συμπτωμάτων και χαρακτηρίζεται από μεγάλα χρονικά διαστήματα κατά τα οποία η νόσος βρίσκεται σε λανθάνουσα φάση. Η περίοδος επώασης του μικροοργανισμού είναι από 10 ημέρες έως 3 μήνες, με συνηθέστερη τις 3 εβδομάδες.

# ◉ Συγγενής σύφιλη

**Εάν μία έγκυος πάσχει από σύφιλη, είναι δυνατόν να μεταδώσει το βακτήριο στο έμβρυο.**

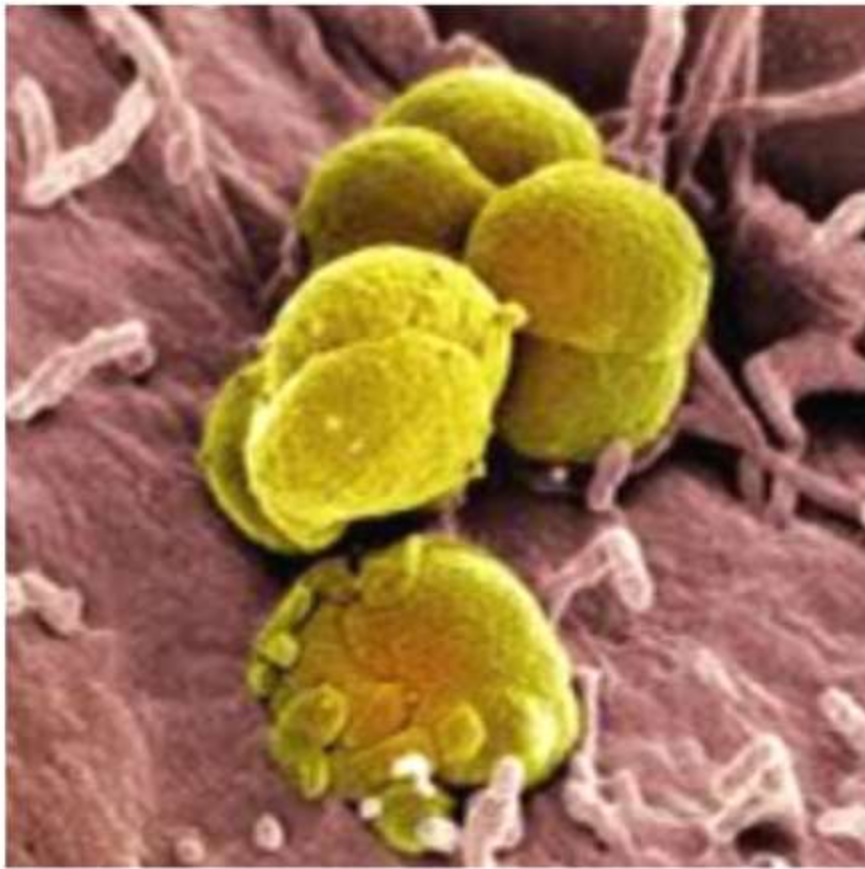
Η μετάδοση γίνεται μέσω του αίματος μετά την 9η εβδομάδα της κύησης, αφού σχηματιστεί ο πλακούντας.

**Η πιθανότητα να μολυνθεί το έμβρυο εξαρτάται από το πόσο νωρίς στην εγκυμοσύνη διαγνώστηκε η σύφιλη της εγκύου (και άρα εφαρμόστηκε η θεραπευτική αγωγή) και από το χρονικό διάστημα που η έγκυος εκδήλωσε τη σύφιλη.**

Όσο παλαιότερη είναι η σύφιλη της εγκύου, τόσο λιγότερο μεταδοτική είναι, μολονότι δε θεωρείται ποτέ εντελώς μη μεταδοτική.

**Ορισμένα προσβεβλημένα έμβρυα πεθαίνουν ενδομητρίως, ορισμένα γεννώνται νεκρά τελειόμηνα και άλλα γεννώνται ζωντανά, αλλά στη συνέχεια παρουσιάζουν τα συμπτώματα της συγγενούς σύφιλης, η οποία είναι παρόμοια, ως προς την παθογένεια, με το δεύτερο στάδιο της επίκτητης.**





# ΓΟΝΟΚΟΚΚΙΚΗ ΟΥΡΗΘΡΙΤΙΔΑ

# Β.ΓΟΝΟΚΟΚΚΙΚΗ ΟΥΡΗΘΡΙΤΙΔΑ

- Η γονόρροια είναι μια λοίμωξη που προκαλείται από το μικρόβιο του γονόκοκκου *neisseria gonorrhoea*, το οποίο ζει σε υγρές και ζεστές περιοχές του σώματος. Τα συμπτώματα της ασθένειας εμφανίζονται μέσα σε διάστημα από 2 έως 21 μέρες μετά τη σεξουαλική επαφή.

# ΤΡΟΠΟΙ ΜΕΤΑΔΟΣΗΣ

- Η γονόρροια συμπεριλαμβάνεται στα σεξουαλικά μεταδιδόμενα νοσήματα, τα οποία μεταδίδονται με κάθε μορφής σεξουαλική επαφή (τόσο με την κολπική όσο και με την πρωκτική ή στοματική).

# ΣΥΜΠΤΩΜΑΤΑ

- Τα συμπτώματα που εκδηλώνονται στις γυναίκες είναι:
  - ⊙ Κιτρινωπή ή πρασινωπή έκκριση από τον κόλπο
  - ⊙ Φαγούρα ή πόνος κατά την ούρηση
  - ⊙ Πόνος κατά την περίοδο
  - ⊙ Πόνος στο κάτω μέρος της κοιλιάς
  - ⊙ Πόνος κατά τη διάρκεια της συνουσίας
  - ⊙ Πόνος στις αρθρώσεις
- Τα συμπτώματα που εκδηλώνονται στους άνδρες είναι:
  - ⊙ Γαλακτώδης έκκριση από το πέος
  - ⊙ Φαγούρα ή πόνος κατά την ούρηση

# ΠΙΘΑΝΕΣ ΕΠΙΠΛΟΚΕΣ

- Στις γυναίκες μπορεί να προκαλέσει:
  - ⊙ Γονοκοκκική ουρηθρίτιδα, γονοκοκκική φαρυγγίτιδα, γονοκοκκική αρθρίτιδα
  - ⊙ Κολπίτιδα, σαλπιδγγίτιδα με κίνδυνο στείρωσης, πρωκτίτιδα.
- Στους άνδρες μπορεί να προκαλέσει:
  - ⊙ Γονοκοκκική ουρηθρίτιδα, γονοκοκκική φαρυγγίτιδα, γονοκοκκική αρθρίτιδα
  - ⊙ Ορχίτιδα, πρωκτίτιδα, μόλυνση του ορθού εντέρου, προστατίτιδα.

chla



# ΧΛΑΜΥΔΙΑ



## Γ.ΧΛΑΜΥΔΙΑ

- Η λοίμωξη από χλαμύδια πιθανολογείται ότι είναι το πιο συχνό ΣΜΝ στις μέρες μας. Τα χλαμύδια είναι μια λοίμωξη που προκαλείται από το βακτήριο *Chlamydia trachomatis*. Η κύρια οδός μετάδοσης είναι η σεξουαλική επαφή. Η λοίμωξη από χλαμύδια είναι το πιο συχνό σεξουαλικά μεταδιδόμενο νόσημα σε άτομα με έντονη σεξουαλική ζωή καθώς και άτομα με πολλούς ερωτικούς συντρόφους.

# ΣΥΜΠΤΩΜΑΤΑ

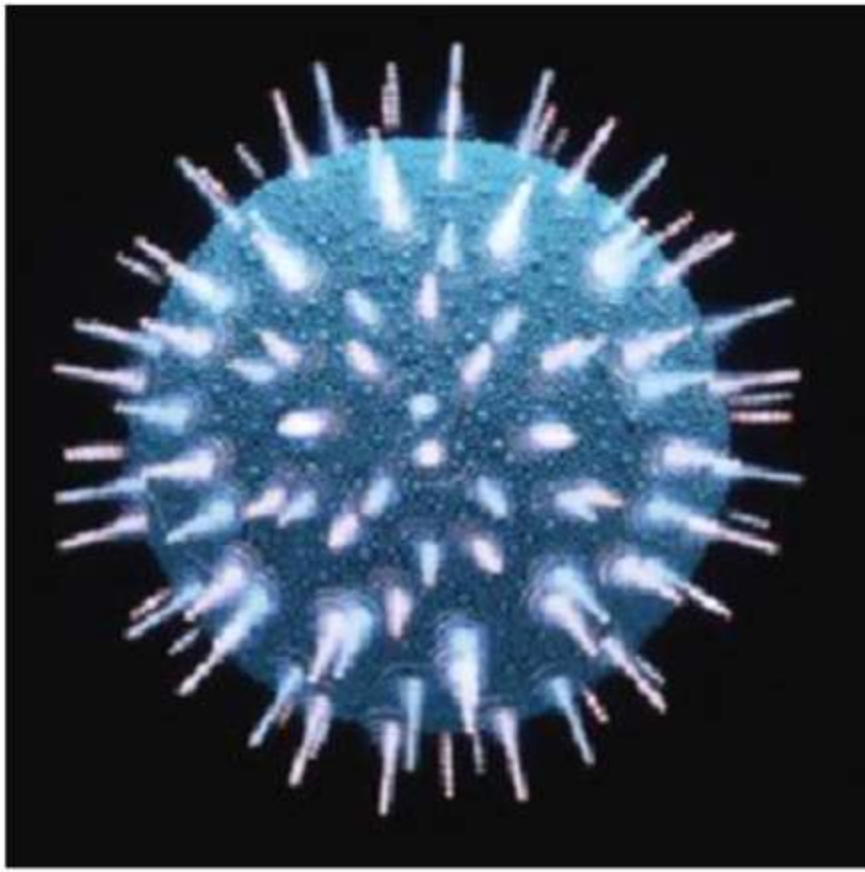
Τα συμπτώματά της μοιάζουν πολύ μ' αυτά της γονόρροιας, σε πιο ήπια όμως μορφή.

- ◉ Στους άνδρες παρουσιάζεται ουρηθρίτιδα με έκκριση λευκού-γκρίζου λεπτόρρευστου υγρού.
- ◉ Στις γυναίκες με αυξημένα κολπικά εκκρίματα, επώδυνη ούρηση και κοιλιακό πόνο.
- ◉ Και στην περίπτωση αυτή υπάρχουν πολλοί ασυμπτωματικοί φορείς (άνδρες και γυναίκες).

# ΘΕΡΑΠΕΙΑ

- ◉ Η αναγνωρισμένη και ολική θεραπεία των ασθενειών σήμερα περιλαμβάνει τη χορήγηση αντιβιοτικών.
- ◉ Τα βρέφη θα πρέπει να θεραπεύονται στο νοσοκομείο με τη βοήθεια παιδιάτρου.
- ◉ Εάν η θεραπεία εφαρμοστεί σε ασθενείς που βρίσκονται κατά το πρώτο ή δεύτερο στάδιο της νόσου δεν αναπτύσσεται ανοσία.
- ◉ Μετά τη λήξη της θεραπείας είναι απαραίτητο να παρακολουθείται ο ασθενής σε διαστήματα 3, 6, 12 και 24 μηνών.
- ◉ Νεογνά από πάσχουσες μητέρες θεραπεύονται με πενικιλίνη, ακόμη και αν η μητέρα είχε λάβει θεραπεία κατά τη διάρκεια της κύησης.

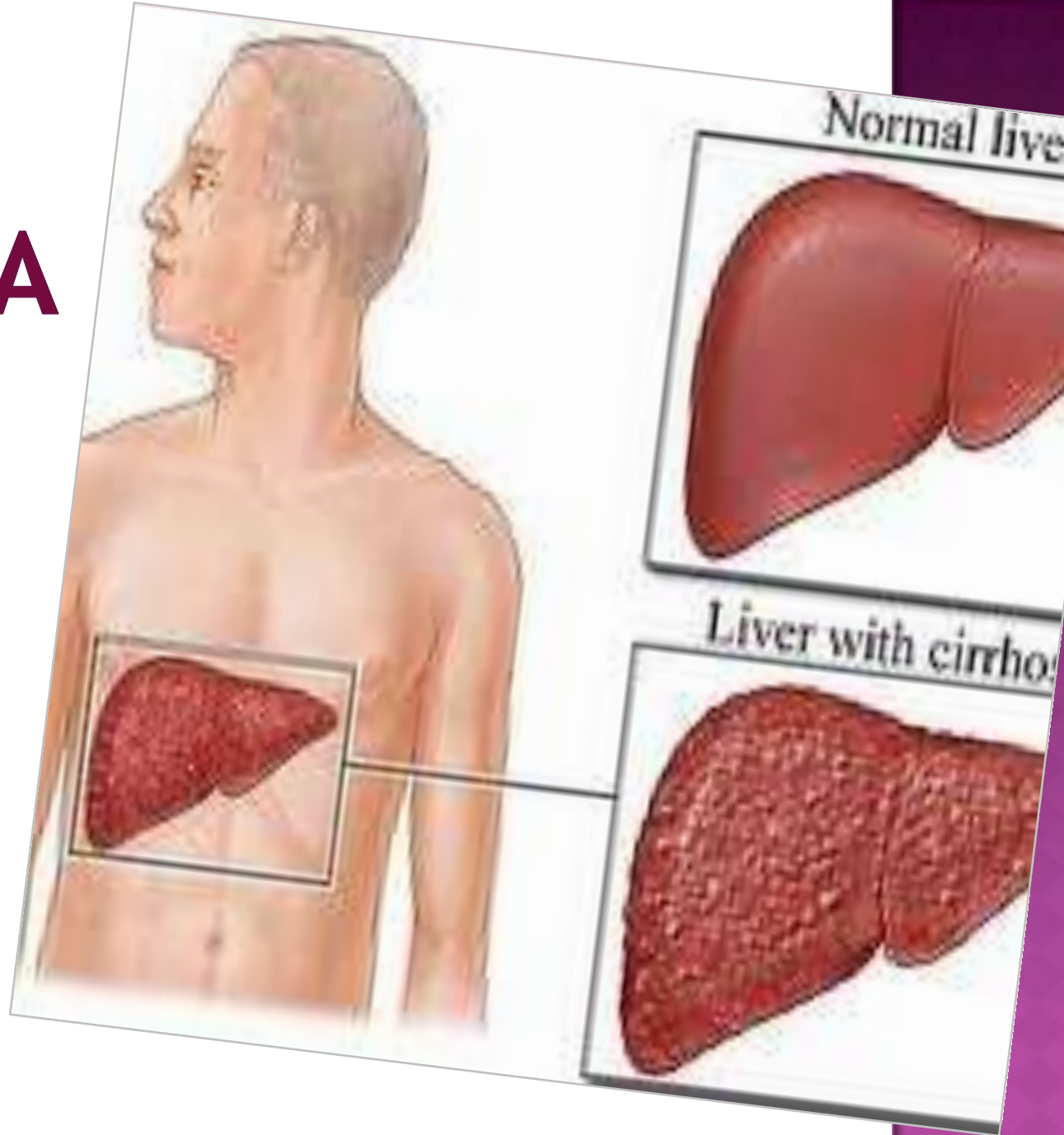
# ΣΕΞΟΥΑΛΙΚΩΣ ΜΕΤΑΔΙΔΟΜΕΝΑ ΝΟΣΗΜΑΤΑ ΑΠΟ ΙΟΥΣ



## Παρουσίαση

(Αφηγητές: Αντζελίνα Σουλανιάκου- Δέσποινα Μποζίνη-Νατάσα  
Μητρετόδη-Ντενίσα Χότζα-Κατερία Τρύπκη)

# A. ΗΠΑΤΙΤΙΔΑ B



- **Η ηπατίτιδα** που είναι φλεγμονή του ήπατος (συκωτιού) μπορεί να προκληθεί από διάφορους ιούς καθώς και από άλλους παράγοντες. Ένας από τους ιούς είναι ο ΗΒV, δηλαδή ο ιός της Ηπατίτιδας Β, που μπορεί να μεταδοθεί και μέσω της σεξουαλικής επαφής και γι αυτό η Ηπατίτιδα Β κατατάσσεται ανάμεσα στα Σ.Μ.Ν.

### **Μετάδοση:**

Ο ιός αυτός μεταδίδεται εύκολα με το αίμα και τα υγρά του σώματος. Επίσης μια φορέας του ιού μπορεί να τον μεταδώσει στο έμβρυο κατά τη διάρκεια της εγκυμοσύνης και στο νεογνό κατά τη διάρκεια του τοκετού και του θηλασμού.

### **Τα συμπτώματα εμφανίζονται σε τρία στάδια:**

Στάδιο 1: Συμπτώματα παρόμοια με αυτά της γρίππης, κούραση, απώλεια όρεξης, φαγούρα.

Στάδιο 2: Ίκτερος, κοιλιακός πόνος, ανοιχτόχρωμα κόπρανα και σκουρόχρωμα ούρα.

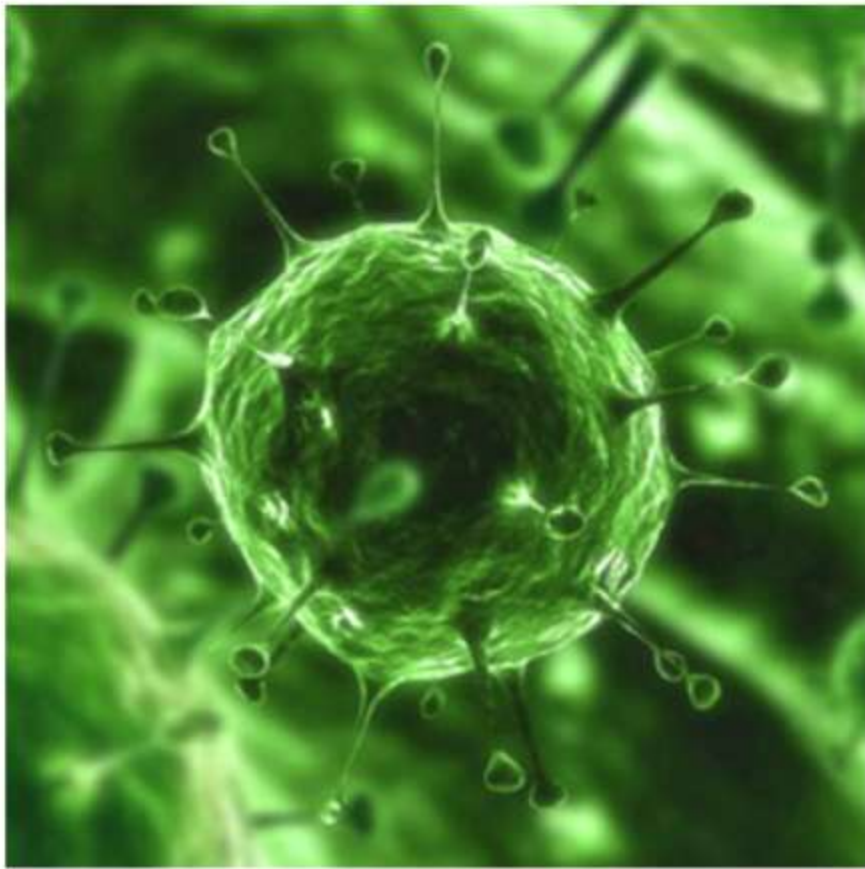
Στάδιο 3: Υποχώρηση ίκτερου, απώλεια βάρους.

# ⦿ Συμπτώματα - κλινικά σημεία που παρουσιάζονται στους άντρες και τις γυναίκες

- ⦿ 1/ Έκκριση υγρών από την ουρήθρα,
- ⦿ 2/ Φαγούρα στην περιοχή των γεννητικών οργάνων
- ⦿ 3/ Πληγές / Έλκη στην περιοχή των γεννητικών οργάνων προκαλούνται από τα κονδυλώματα, τον έρπη και τη σύφιλη.
- ⦿ 4/ Εξογκώματα πάνω ή γύρω από τα γεννητικά όργανα προκαλούνται από τα κονδυλώματα.
- 5/ Πόνος στην περιοχή των γεννητικών οργάνων μπορεί να προκληθεί λόγω φλεγμονής του τραχήλου της μήτρας ή των σαλπίγγων από τα χλαμύδια και τη γονόρροια.
- 6/ Ενόχληση στην περιοχή του πρωκτού όπως, για παράδειγμα, φαγούρα, αιμορραγία ή έκκριση υγρών, μπορεί να προκληθεί από τα κονδυλώματα, τα χλαμύδια, τον έρπη, τη γονόρροια και τη σύφιλη.
- 7/ Στις γυναίκες επίσης, μπορεί να παρουσιαστεί περιστασιακή αιμορραγία από διάφορες μολύνσεις όπως, για παράδειγμα, από χλαμύδια.







ΚΑΡΚΙΝΟΣ ΤΟΥ  
ΤΡΑΧΗΛΟΥ ΤΗΣ  
ΜΗΤΡΑΣ -  
ΙΟΣ ΑΝΘΡΩΠΙΝΩΝ  
ΘΗΛΩΜΑΤΩΝ



# Β.ΚΑΡΚΙΝΟΣ ΤΟΥ ΤΡΑΧΗΛΟΥ ΤΗΣ ΜΗΤΡΑΣ

- ⊙ Ο καρκίνος του τραχήλου της μήτρας είναι ο  **τρίτος**  κατά σειρά συχνότητας καρκίνος στις γυναίκες, μετά τον καρκίνο του μαστού και του ενδομητρίου. Η  **μέση ηλικία των γυναικών που εμφανίζουν καρκίνο του τραχήλου**  κυμαίνεται μεταξύ 48 και 52 ετών
- ⊙ Η θνησιμότητα από τον καρκίνο του τραχήλου έχει ελαττωθεί κατά 50% στα τελευταία 40 χρόνια και η συχνότητα της προχωρημένης νόσου κατά τη διάγνωση έχει ελαττωθεί κατά 70% στο ίδιο χρονικό διάστημα. Αυτό είναι αποτέλεσμα  **της έγκαιρης διάγνωσης και θεραπείας, στην οποία έχει συμβάλει κατά πολύ το τεστ Παπανικολάου.**

# ΚΑΡΚΙΝΟΣ ΤΟΥ ΤΡΑΧΗΛΟΥ ΚΑΙ ΙΟΙ

- ⦿ Το σημαντικότερο αίτιο είναι η λοίμωξη από τον ιό των ανθρώπινων θηλωμάτων (HPV-human papilloma virus). Υπάρχουν περισσότεροι από 100 ορότυποι του ιού HPV. Οι ορότυποι 16 και 18 προκαλούν το 70% των καρκίνων του τραχήλου της μήτρας. Για την αντιμετώπιση αυτών των οροτύπων έχουν σχεδιαστεί δύο νέα εμβόλια .

# HIV/AIDS

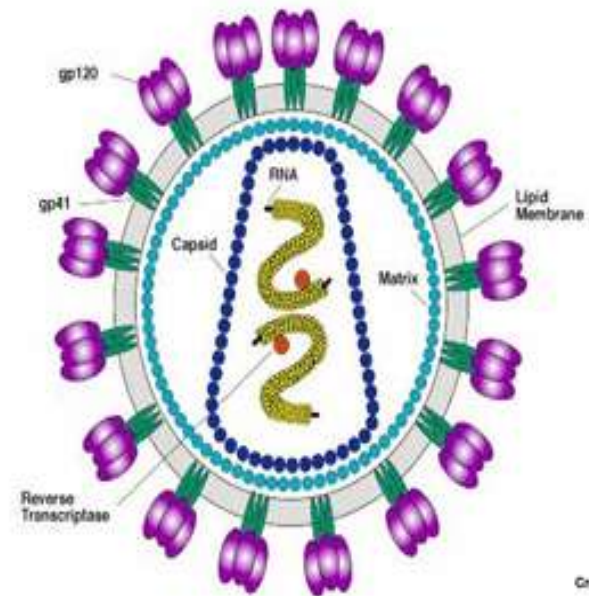


# Γ. AIDS

## ΤΙ ΕΙΝΑΙ ΤΟ AIDS;

- Το **AIDS** ή **Σύνδρομο Επίκτητης Ανοσολογικής Ανεπάρκειας** είναι μια ανίατη λοιμώδης νόσος που προκαλείται από τον **ιό HIV** (*Human Immunodeficiency Virus*) ή **ιό Ανθρώπινης Ανοσολογικής Ανεπάρκειας**

### Organization of the HIV-1 Virion



Πηγή: CDC - USA

# ΠΩΣ ΔΡΑ Ο ΙΟΣ ΗΙΥ;

- ◉ **Καταστρέφει** μια κατηγορία κυττάρων του ανοσοποιητικού συστήματος που λέγονται **κύτταρα CD4+**
- ◉ Όταν ο αριθμός των κυττάρων CD4+ **πέσει σε πολύ χαμηλά επίπεδα**, τότε ο οργανισμός **δεν μπορεί να αμυνθεί αποτελεσματικά** ενάντια σε διάφορες λοιμώξεις ή άλλες ασθένειες
- ◉ Αυτές τις λοιμώξεις ή ασθένειες ένα υγιές άτομο θα μπορούσε συνήθως να τις αντιμετωπίσει με το ανοσοποιητικό του σύστημα

# ΠΩΣ ΜΕΤΑΔΙΔΕΤΑΙ;

The most common methods of transmission of HIV are:



Unprotected sex with an infected partner



Sharing needles with infected person

Almost eliminated as risk factors for HIV transmission are:



Transmission from infected mother to fetus



Infection from blood products

○ Ο HIV μεταδίδεται με τους εξής τρόπους:

- Με το αίμα
- Με σεξουαλική επαφή χωρίς προφυλάξεις
- Με κοινή χρήση σύριγγας
- Από τη μητέρα στο νεογνό (κάθετη μετάδοση)

## Ο ΙΟς HIV...

### ◉ Βρίσκεται:

- Στο αίμα (συμπεριλαμβανομένου του αίματος περιόδου)
- Σπέρμα και πιθανώς τα προσπερματικά υγρά
- Κολπικά υγρά
- Μητρικό γάλα

### ◉ Για να μεταδοθεί ο HIV πρέπει:

- να είναι παρών σε κάποιο από αυτά τα υγρά
- να εισχωρήσει μέσα στο σώμα

# ΔΕΝ ΜΕΤΑΔΙΔΕΤΑΙ!

- ⦿ από τον αέρα
- ⦿ από τις πισίνες
- ⦿ από τη θάλασσα
- ⦿ από την τουαλέτα
- ⦿ από τα πόμολα
- ⦿ από τα τρόφιμα και τα ποτά
- ⦿ από την κοινή χρήση ποτηριών, πιρουνιών, πιάτων, φλιτζανιών του καφέ, κτλ.
- ⦿ από ρούχα, σκεπάσματα
- ⦿ Συγκατοίκηση με οροθετικό
- ⦿ από αντικείμενα και επιφάνειες γενικώς
- ⦿ από τα έντομα (π.χ. κουνούπια)
- ⦿ από τα ζώα εν γένει
- ⦿ από το σάλιο, ιδρώτα
- ⦿ από τη σωματική επαφή, (π.χ. χειραψία)
- ⦿ από φιλιά (π.χ. σε κοινωνικές εκδηλώσεις)
- ⦿ από ελιές στο δέρμα
- ⦿ από σπέρμα πάνω στο δέρμα που δεν έχει αμυχές ή πληγές



# ΣΥΜΠΤΩΜΑΤΑ ΤΗΣ ΝΟΣΟΥ HIV

- Τα πρώτα συμπτώματα εμφανίζονται στο 87% των ατόμων που μολύνονται από τον ιό HIV και εκδηλώνονται 2-4 εβδομάδες μετά τη μόλυνση
- Μοιάζουν με τα συμπτώματα του κοινού κρυολογήματος ή της γρίπης (πυρετός, πονόλαιμος, πονοκέφαλος, υπνηλία, εξάντληση).
- Τα συμπτώματα της λοίμωξης μπορεί να είναι παρόμοια και με συμπτώματα άλλων σεξουαλικά μεταδιδόμενων νοσημάτων / λοιμώξεων όπως η λοιμώδης μονοπυρήνωση ή η ηπατίτιδα

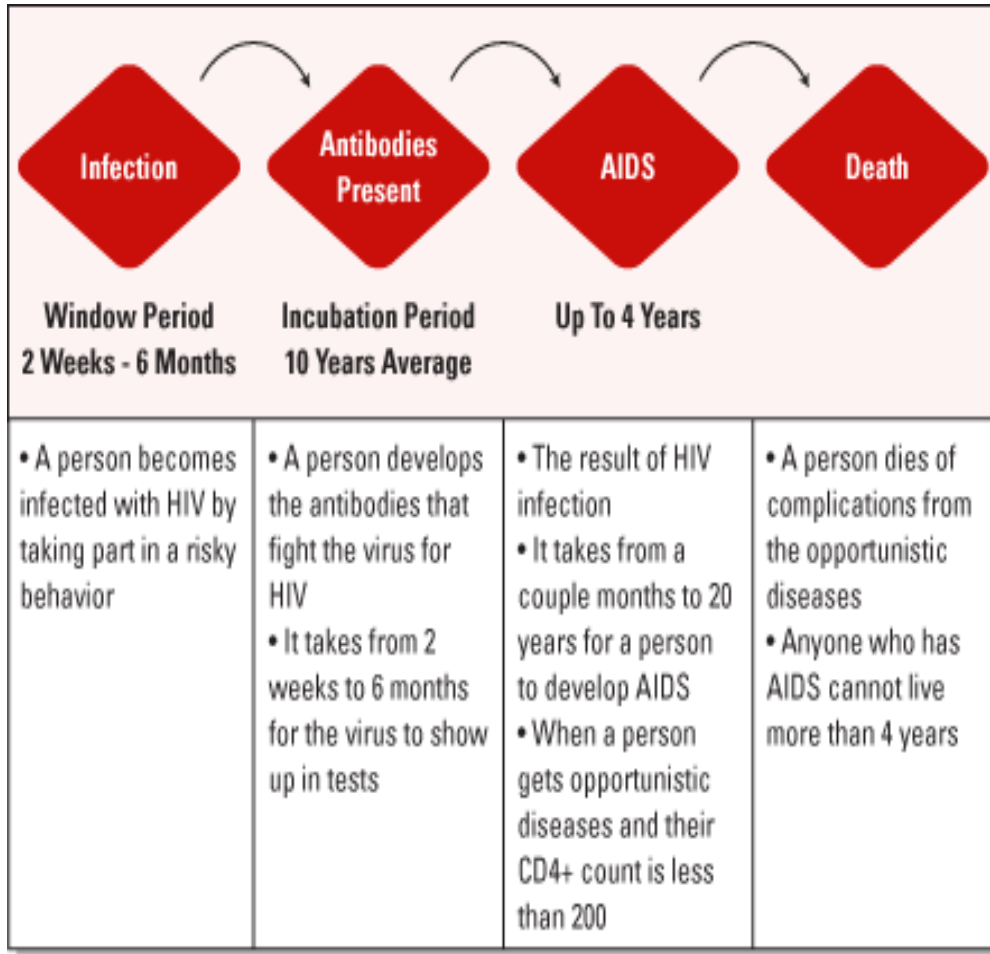


# ΠΡΩΤΟΓΕΝΗΣ ΛΟΙΜΩΞΗ

- ◉ Είναι το αρχικό στάδιο της νόσου
- ◉ Ακολουθεί τη μόλυνση από HIV και χαρακτηρίζεται από μη ειδικά κλινικά σημεία και εργαστηριακά ευρήματα ιογενούς λοίμωξης
- ◉ Το στάδιο αυτό διαρκεί 1-2 εβδομάδες



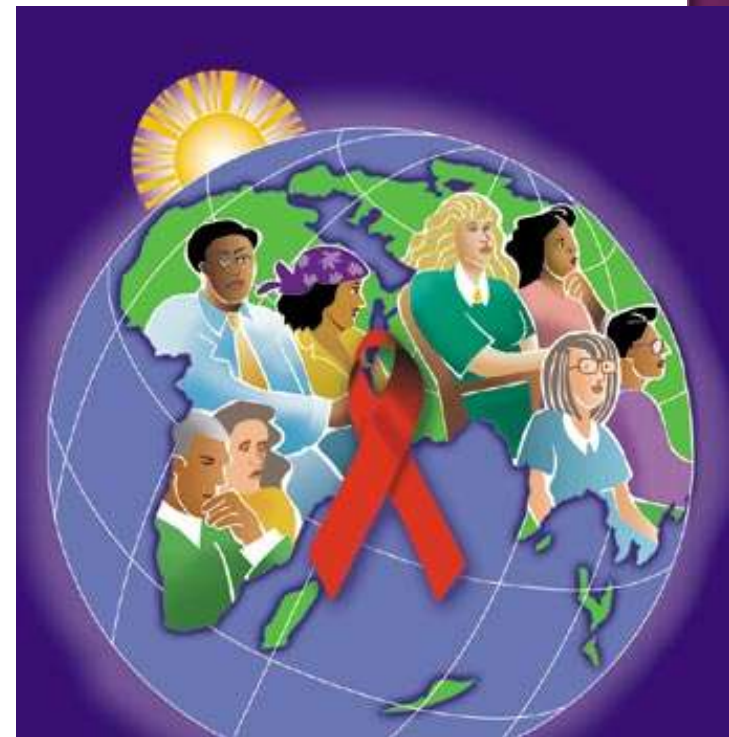
# ΦΑΣΗ ΑΣΥΜΠΤΩΜΑΤΙΚΗΣ ΛΟΙΜΩΞΗΣ



- ◉ Στο στάδιο αυτό ο ασθενής είναι **ασυμπτωματικός**, είναι δυνατόν όμως να εμφανίζει κάποιες διαταραχές σε εργαστηριακές εξετάσεις.
- ◉ Παρόλο που ο ασθενής είναι ασυμπτωματικός **μπορεί να μεταδίδει τον ιό**

# ΦΑΣΗ ΣΥΜΠΤΩΜΑΤΙΚΗΣ ΛΟΙΜΩΞΗΣ

- Στο στάδιο αυτό ξεκινούν τα πρώτα συμπτώματα της νόσου, όπως απλός έρπης, έρπης γεννητικών οργάνων, έρπης ζωστήρας, κεφαλαλγία, πυρετός, διάρροια, απώλεια βάρους και κυρίως λεμφαδενοπάθεια



# ΦΑΣΗ ΑΝΟΣΟΚΑΤΑΣΤΟΛΗΣ



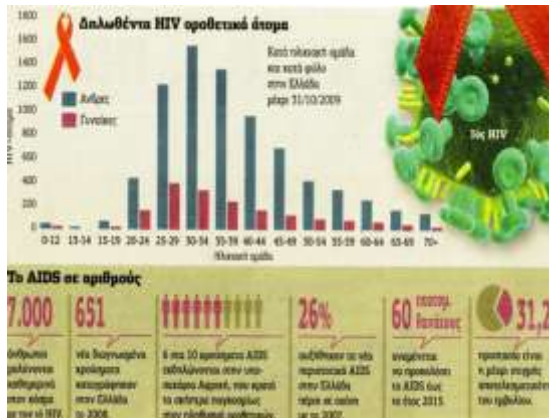
Σάρκωμα Kaposi

- Καταστροφή του ανοσοποιητικού συστήματος από τη δράση του ιού που κάνει τον ασθενή ευάλωτο σε ιούς, μύκητες, βακτήρια και παράσιτα.
- Προκαλεί διάφορες μορφές καρκίνου π.χ. Σάρκωμα Kaposi, λέμφωμα κλπ.



# ΤΙ ΣΗΜΑΙΝΕΙ “HIV ΟΡΟΘΕΤΙΚΟΣ”;

- ◉ Όταν κάποιος μολύνεται από τον ιό HIV γίνεται “HIV οροθετικός” εφ’ όρου ζωής
- ◉ Είναι δηλαδή μία χρόνια νόσος που η εξέλιξή της οδηγεί στο AIDS



# ΌΜΩΣ...



- ◉ Όταν μάθει κανείς ότι έχει μολυνθεί με τον HIV είναι πολύ πιθανό να πάθει σοκ και για ένα διάστημα να μη μπορεί να σκεφτεί καθαρά.
- ◉ Όμως, ψυχραιμία! HIV δεν σημαίνει ακόμα AIDS!
- ◉ Δεν έχει κολλήσει AIDS αλλά HIV, τον ιό που προκαλεί το AIDS.

# ΣΥΝΑΙΣΘΗΜΑΤΙΚΗ ΦΟΡΤΙΣΗ: ΕΓΩ ΟΡΟΘΕΤΙΚΣ/Η;

- ◉ Μια θετική διάγνωση στον ιό HIV σημαίνει πολλά περισσότερα από μια απλή απειλή για τη ζωή.
- ◉ Αποτελεί **σοβαρό σοκ** διότι μας συγκλονίζει σε υπαρξιακό επίπεδο και μας φέρνει αντιμέτωπους με ερωτήματα όπως: **θα ζήσω; θα πεθάνω; τι πιστεύω για τη ζωή και τον θάνατο;**
- ◉ Επίσης διαταράσσει τις σχέσεις μας με τον εαυτό μας και το περιβάλλον μας: **τι κάνω από δω και πέρα; πώς θ' αλλάξω; πώς θ' αλλάξουν οι σχέσεις μου με τους δικούς μου ανθρώπους; θα συνεχίσω να δουλεύω;**

## ◉ **Συναισθήματα**

- Άρνηση
- Έλλειψη Σεξουαλικής επιθυμίας
- Θυμός
- Διαπραγμάτευση
- Ενοχές
- Υποθετικολογία
- Φόβος
- Κατάθλιψη/Απόγνωση
- Αποδοχή



# ΤΙ ΣΗΜΑΙΝΕΙ «ΈΧΩ ΑΝΑΠΤΥΞΕΙ AIDS;»

- ◉ Όταν ο HIV καταστρέψει σε σημαντικό βαθμό το ανοσοποιητικό σύστημα, τότε ο οργανισμός δεν μπορεί να αμυνθεί αποτελεσματικά σε διάφορες λοιμώξεις ή άλλες ασθένειες
- ◉ Αν κάποιος αναπτύξει μία από αυτές τις λοιμώξεις ή νόσους, τότε έχει αναπτύξει AIDS!

# ΥΠΑΡΧΕΙ ΘΕΡΑΠΕΙΑ;

- ⦿ Αυτή τη στιγμή **δεν υπάρχει** ριζική θεραπεία για τον HIV/AIDS
- ⦿ Επειδή ο HIV είναι ένας ρετροϊός, τα φάρμακα που στοχεύουν αυτόν λέγονται **αντιρετροϊκά**
- ⦿ Τα «αντιρετροϊκά» φάρμακα που χρησιμοποιούνται **δεν είναι ικανά να σκοτώσουν τον ιό, αλλά καθυστερούν ή εμποδίζουν τον πολλαπλασιασμό του** μειώνοντας σημαντικά τα επίπεδα του ιού που κυκλο-φορεί στο αίμα
- ⦿ Το επίπεδο του ιϊκού φορτίου και των CD4+ κυττάρων καθορίζουν πότε θα αρχίσει η θεραπεία και με ποιά φάρμακα

# ΠΡΟΦΥΛΑΞΗ ΑΠΟ ΤΟΝ ΙΟ

- ⦿ Αποφύγετε την μετάδοση του ιού μέσω της σεξουαλικής επαφής (Abstinence, Being faithful, Condoms)
- ⦿ Αποφύγετε τη χρήση μολυσμένων συρίγγων για την έγχυση ναρκωτικών ουσιών ή στεροειδών καθώς και βελονών για τατουάζ ή piercing
- ⦿ Αποφύγετε τη μετάδοση της ασθένειας από τη μητέρα στο μωρό

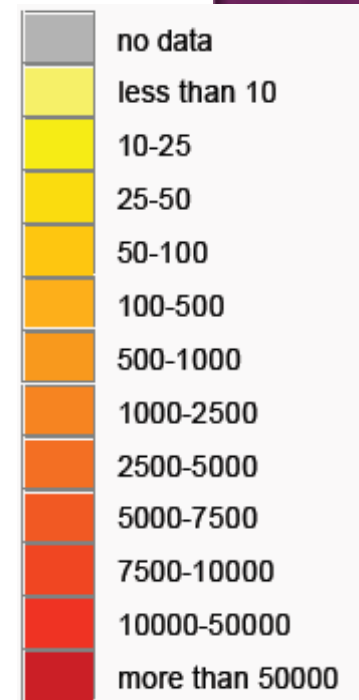
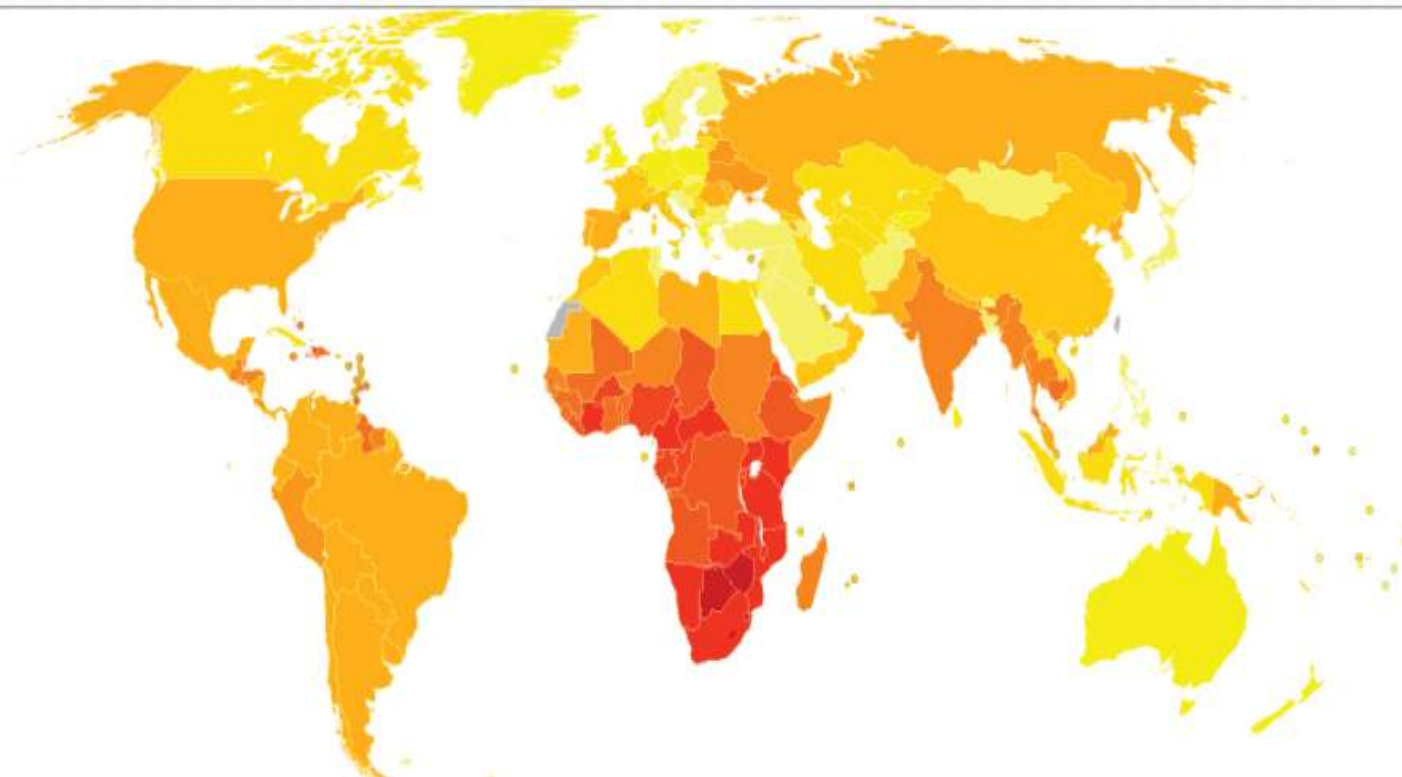


## Πρόληψη

- Ενημέρωση του πληθυσμού (με έμφαση στους εφήβους).
- Χρήση προφυλακτικού κατά τη συνουσία.
- Έλεγχο των εγκύων. Είναι σημαντικό για τις γυναίκες που προγραμματίζουν να μείνουν έγκυες να υποβάλλονται σε έλεγχο.
- Έγκαιρη διάγνωση.
- Προσεκτικό χειρισμό κατά τις μεταγγίσεις αίματος.

# Η ΕΞΑΠΛΩΣΗ ΤΟΥ AIDS

HIV/AIDS ανά 100.000 κατοίκους



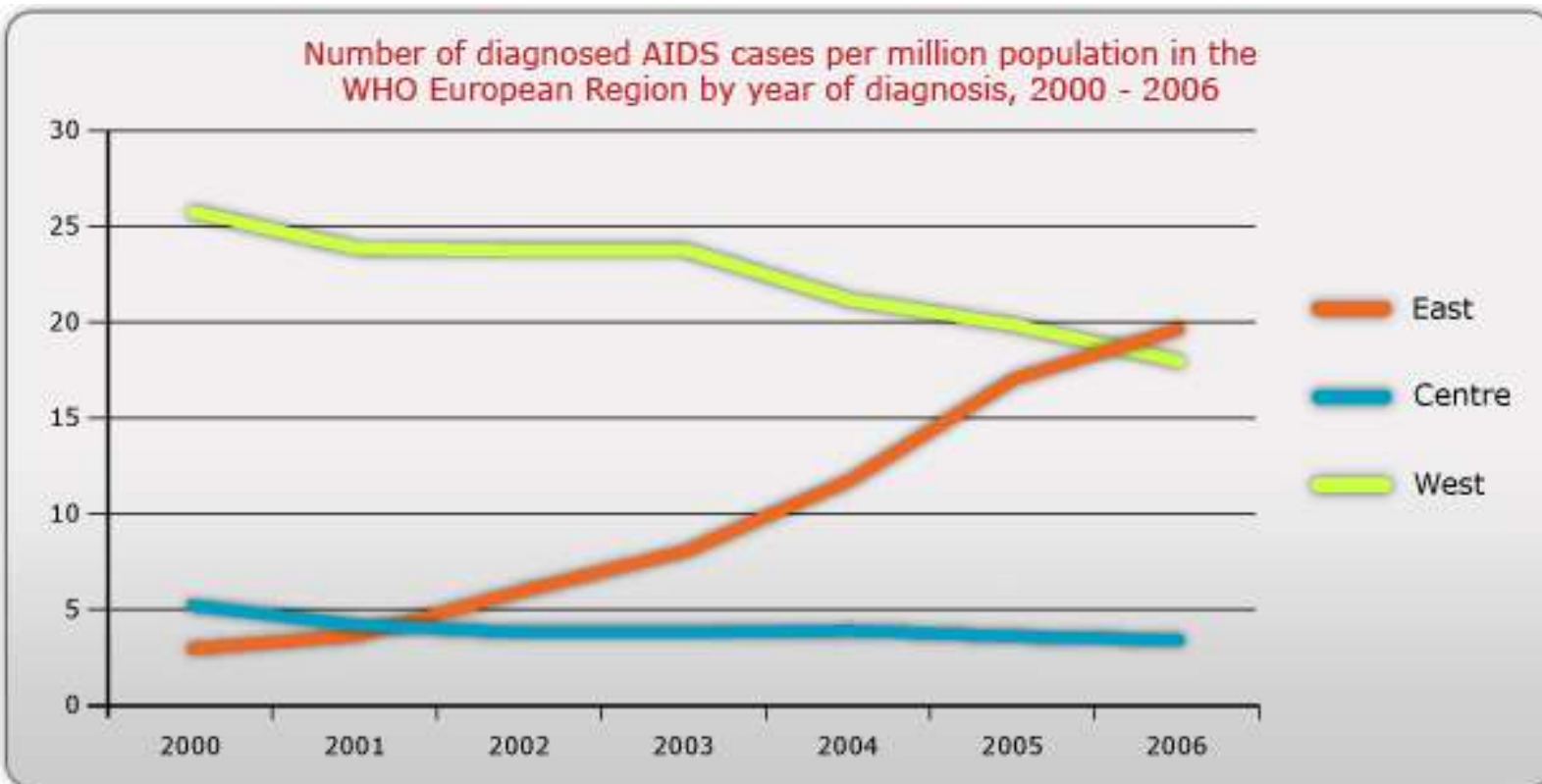
Πηγή: Ηνωμένα Έθνη, Στοιχεία μέχρι 9 Νοεμβρίου 2009

# ΚΡΟΥΣΜΑΤΑ ΗΙΥ ΠΑΓΚΟΣΜΙΑ



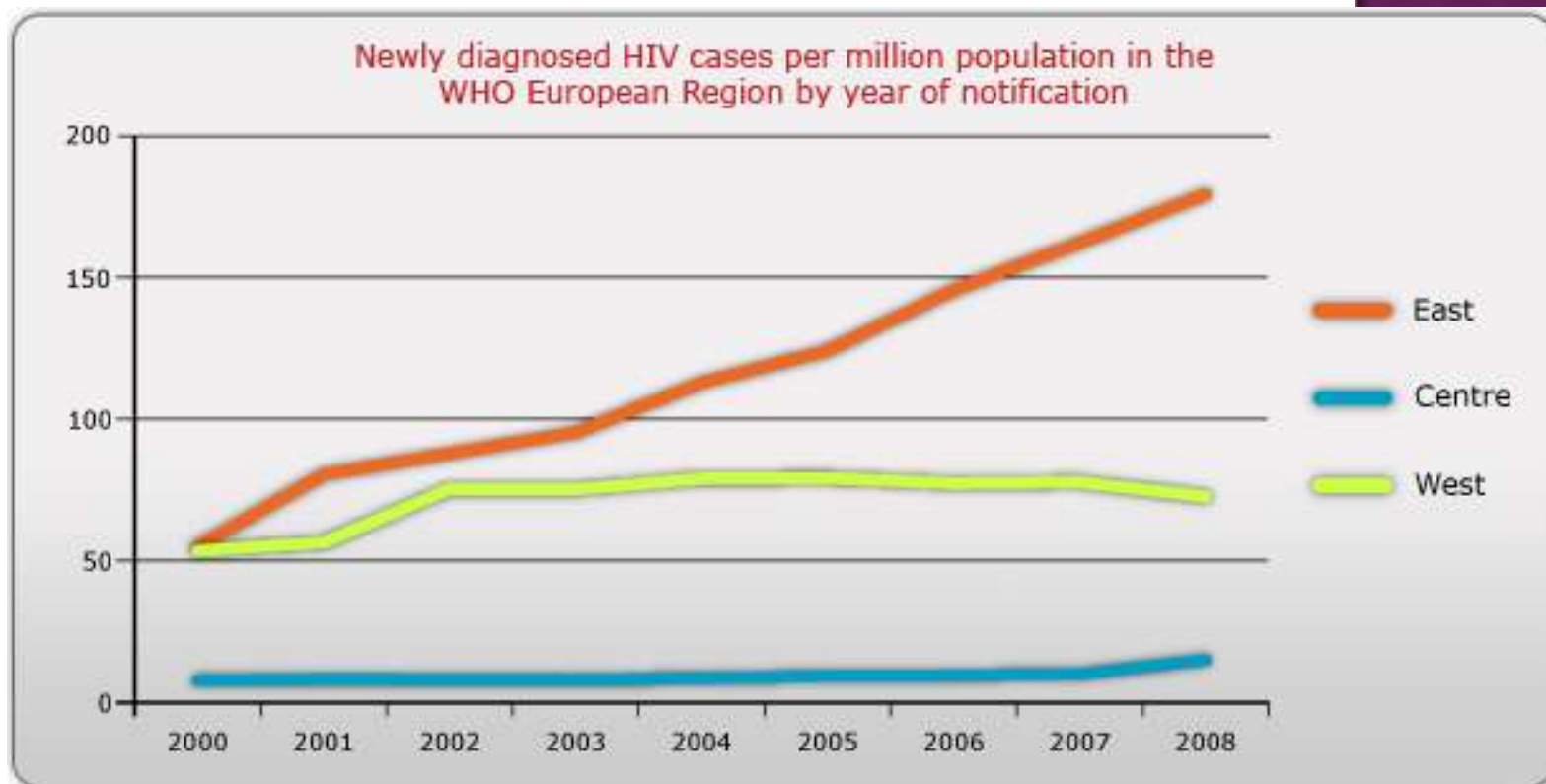
Πηγή: [www.avert.org](http://www.avert.org)

# ΕΥΡΩΠΗ - ΑΡΙΘΜΟΣ ΚΡΟΥΣΜΑΤΩΝ



Πηγή: [www.avert.org](http://www.avert.org)

# ΕΥΡΩΠΗ - ΝΕΑ ΚΡΟΥΣΜΑΤΑ HIV



Πηγή: [www.avert.org](http://www.avert.org)



**Θεραπεία** Τα περισσότερα ΣΜΝ μπορούν να θεραπευτούν αν εντοπιστούν νωρίς. Η θεραπεία μπορεί να περιλαμβάνει:

- Αντιβιοτικά για βακτηριακές μολύνσεις, Βεβαιωθείτε ότι θα πάρετε ολόκληρη την θεραπεία.
- Ιοί όπως είναι το HIV και ο έρπης δεν μπορούν να θεραπευτούν, όμως υπάρχει αντιμετώπιση που μπορεί να κατευνάσει κάποια συμπτώματα.



Γι' αυτό πάντα να παίρνετε μαζί  
σας αδιάβροχο ... όταν  
πρόκειται να βρέξει...



ΣΑΣ ΕΥΧΑΡΙΣΤΟΥΜΕ ΠΟΛΥ  
ΓΙΑ ΤΗΝ ΠΡΟΣΟΧΗ ΣΑΣ!!!!